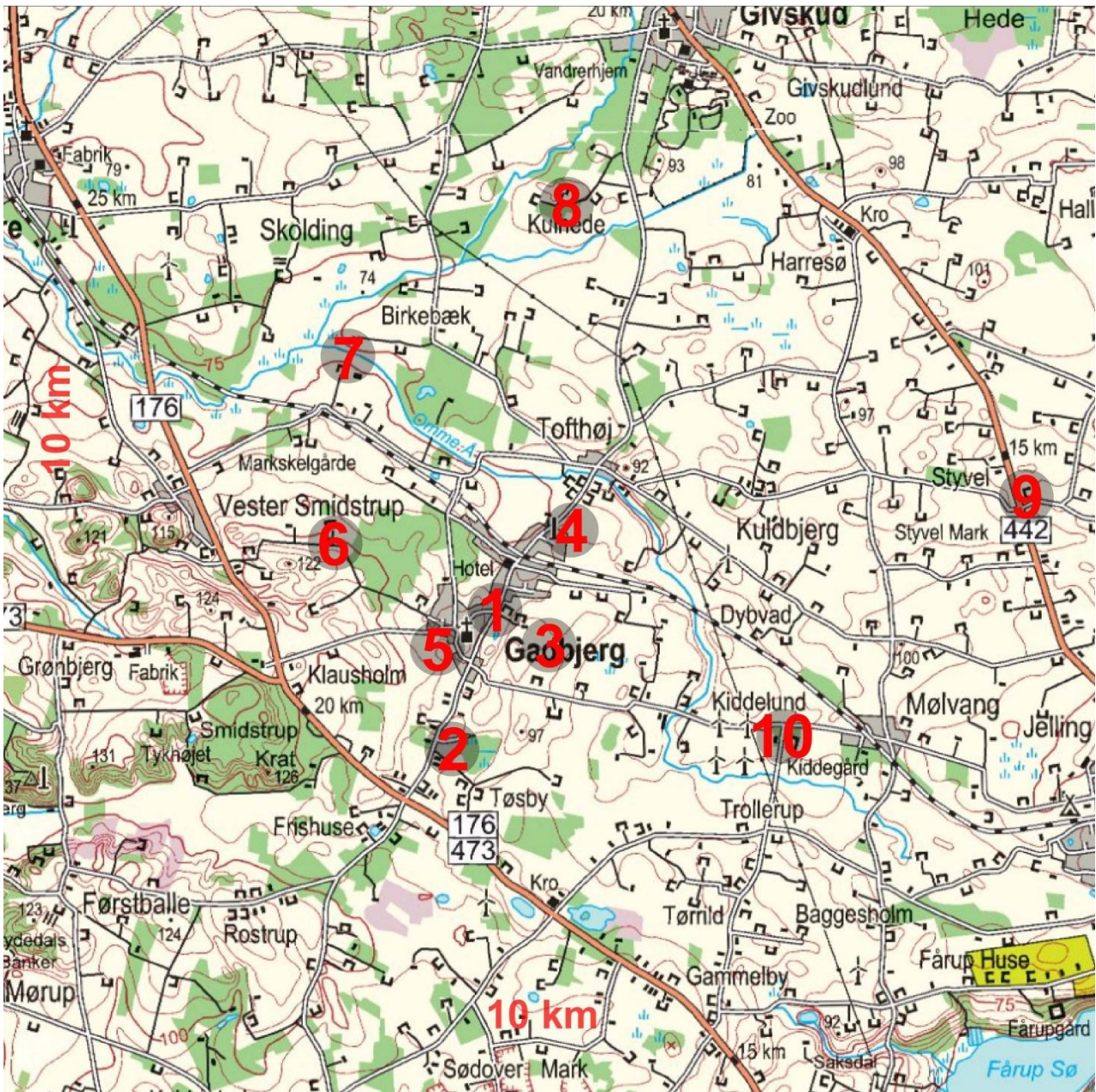


Overordnede iagttagelser og konklusioner foretaget for 10 forskellige lokaliteter i Gadbjerg by og omegn

Området er udvalgt i forbindelse med et EU-projekt
LoCare



Et kortudsnit med markerede besøgssteder i og omkring Gadbjerg

Besigtigelsen er foretaget torsdag, den 7. juli 2011, med deltagelse af Laila Thomsen, Susanne Møller, Vejle Kommune Cammi Aalund Karlslund og Kræn Ole Birkkjær, Videnscenter for Landbrug

Analyser og videre bearbejdning i efteråret 2011 og foråret 2012.

Besøgssted 1

Den tidligere stationsby, har en hovedgade som er forholdsvis trafikeret, primært morgen og aften, også med tung trafik.

På billedet ses jernbaneoverskæringen, som med stationen var centrum i Gadbjerg.

På begge sider af hovedgadebebyggelsen udstråler byen aktiviteter, initiativer og fremdrift.



Trafikken på hovedgaden, har sat sit præg på bybilledet, især husrækkerne umiddelbart på begge sider af gaden.

Det synes som om bylivet er rykket ud umiddelbart bag facadehusene.

Mellemkonklusion:

I forhold til Gadbjerg som by og energiforsyning, er skolen, idrætshallen og motellet store forbrugere, som kunne koble sig på et fælles bioenergianlæg. For parcelhuse, vil solvarme el. – celler være aktuel.



Skolen og idrætshallen med de udvendige boldbaner som overgangsarealer mellem byen og naturen, er funktioner og aktiver som er særdeles vigtige for sammenholdet i Gadbjerg og omegn.

Sponser-tavlen, viser tydeligt engagementet i byens fælles initiativer og projekter.

Vejle kommunes fokus på miljø og energi, har bl.a. resulteret i en række elbiler, hvoraf et par stykker er udstationeret i Gadbjerg.





Besøgssted 2

En udstykning med storparceller syd for hovedvejen er under udbygning, et attraktivt sted ud mod et lavbundsareal og et landskabeligt fint område.

Mellemkonklusion:

Det er ikke undersøgt nærmere, men energiforsyningen til de nye parcelhuse kunne være en mulighed, f.eks. el fra solceller som fællesanlæg med anpartar, monteret på staldtage.



Besøgssted 3

Umiddelbart syd for hovedvejen er et plejecenter i realiseringsfasen.

Centret er del af en byplanmæssig udbygning af Gadbjerg.

Mellemkonklusion:

Det bør være oplagt, at energiforsyningen til centret både kunne være procesvarme fra et biogasanlæg og elektricitet fra samme.



Besøgssted 4

Umiddelbart øst for Gadbjerg bymidte, ligger et mindre industriområde.

I samme område ligger f.eks. også et sundhedscenter.

Besøgssted 5

Området umiddelbart vest for Gadbjerg, er præget af den højtliggende kirke. Kirken og en genanvendt mindre gård, udgør overgangen mellem boligbebyggelse og det åbne land, landbrugslandskabet.

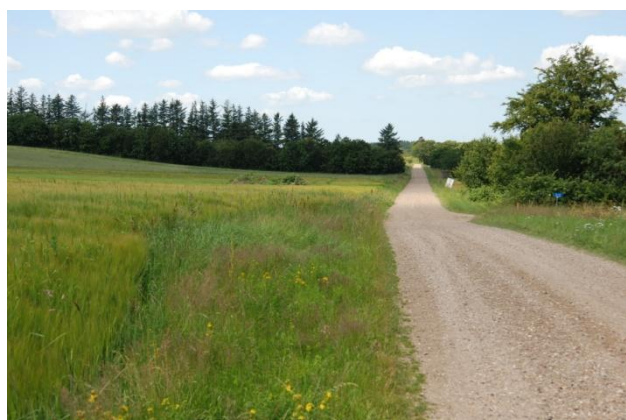
Mellemkonklusion:

Her kan der skabes tilgængelighed til naturområder. Det er vigtigt at udsigt til kirke bevares.



Besøgssted 6

Rygraden i landskabet er skovbrynet som består af løvtræer der er omkring 100 år gamle. Der er gode spredningskorridorer, nogle af læhegnene følger højdekurverne i landskabet. Mod nordvest falder terrænet ned mod Omme Å. Mod syd er der en højderyg. Nedenfor den karakteristiske placering af grusvejen ligger der en ejendom i et overgangsland, hvor der er læ og med en god indpasning i landskabet. Landskabet er et mellem-skala landskab.



Den østvest gående grusvej, som fører frem til 3 – 4 gårdejendomme



Foto mod nord, med et mindre produktionslandbrug, nok et deltidsbrug, til venstre i billedet

Mellemkonklusion:

Nord for grusvejen og landbrugsejendommen er der eventuelt mulighed for at etablere alternativ afgrøde til dyrkning af biomasse. Høje energiafgrøder skal plantes med udsigtskiler, så oplevelsen af det store landskab ikke forsvinder.



Foto mod nord, med en enrækket træbeplantning, som blokerer for udsigten over dyrkningsfladen.

Mellemkonklusion:

Visuelt kunne man med fordel udvælge de sundeste træer og dermed få et landskabsbillede med markante solitære træer og trægrupper. Det markante skovbryn til højre er vigtig landskabelig rumdanner.



Foto mod syd, med spredt træbevoksning på horisontlinien



Foto mod sydvest, med en læhegsbeplantning bestående af løvtræer og hvidgran

Besøgssted 7

Et produktionslandbrug med ca. 100 malkekøer og opdræt.

Gården ligger i et overgangslandskab mellem en mindre moræne og en ådal.

Mindre vandløbslandskab, sandet jordbund, lukket landskabsrum med skov og læhegn iblandet majsmarker og enge.

Naturområde – ådal – vådområde.

Markerne ind mod vandløbet afgræsses i dag af malkekvæg og opdræt.

Landskabet er et små-skala landskab.



Mellemklusion:

Det er vigtigt at engarealerne holdes åbne, med enkelte solitære træer og trægrupper

Eventuelle energiafgrøder bør være lave.

Gyllen fra kvægproduktionen og en eller anden form for energiafgrøder, kan evt. levere biomasse til et bioenergianlæg.

Ejendommens store tagflader kunne benyttes til montering af solceller til elproduktion.

Evt. udlejning af m² tagflade til beboere og institutioner i Gadbjerg.

Besøgssted 8

Større naturområde med ældre beplantning af nåleskov bestående af rødgran. Ca. 1/3 del af området er beplantet med nyere bevoksning formentlig fra stormfaldet i 1999.

Området er umiddelbart beplantet med tilskud ud fra arts sammensætning. Husene har karakterer af liebhaver kvarter.

Landskabet er et bevokset slettelandskab.

Mellemluklusion:

Området må betragtes som en slags storparcel-udstyknig i tilknytning til Givskud, og dermed ikke interessant for Gadbjerg-området!



Besøgssted 9

Mondæne landsteder opstår rundt om i landskabet.

Det sker typisk på små og mellemstore gårde, som udgår af den konventionelle landsbrugsproduktion.

Ofte drives deres jordtilliggende af det nærliggende virksomhedslandbrug eller frasolgt.



Et landbrugslandskab med en tydelig overgang mellem deltids- og fritidslandbrug og virksomhedslandbrug.

Et landskab hvor der er hvide hestefolde omkranset af intensivt dyrkede marker.

Intensivt dyrket landskab med kvæggårde, nogle formentlig økologiske, svinegårde.

Mellemluklusion:

Et område med muligheder for samspil og samarbejde mellem virksomhedslandbrugene og deltids- og fritidslandbrugene.

Et samarbejde som kan udmynte sig på det produktions- og energimæssige område samt landskabspleje.



Besøgssted 10

Kiddegårdsvej/ Sejersmosevej.
Vindmøller og intensivt dyrket landskab med spredte svinegårde.
Det er et småbakket landskab med mindre terrænhældninger og små ådale/vandløb.
Der er læhegn imellem de store marker.
Det er et storskala landskab.

Mellemkonklusion:

To virksomhedslandbrug præger området, svin henholdsvis kvæg.

Biomasseproduktion kunne være interessant for energiforsyning til Gadbjerg, men også etablering af sammenhængende stisystemer kunne forholdsvis nemt etableres.



Enkle redskaber valgt fra værktøjskassen

Udgangspunktet og grundlaget for valget af området og de 10 besøgslokaliteter, er primært foretaget ud fra let tilgængelige kortgrundlag og øvrige data:

- 4 cm kort
 - Overblik over gårde og andre bygninger
 - Landbrugsstruktur
 - By- og landsbystrukturer
 - Infrastruktur
 - Placeringer af skove, vandløb og lavbundsområder
 - Højdekurver, overordnet
- Arealinfo
 - § 3 beskyttede naturområder
 - Vådområder, enge og moser
 - Kulturmiljøer
 - Se i øvrigt beskrivelserne af arealinteresserne i Baggrundsanalysen for Gadbjerg
- Jordbrugsanalyser
 - Placering af husdyrbrug og deres størrelse som de var for 3 til 4 år siden

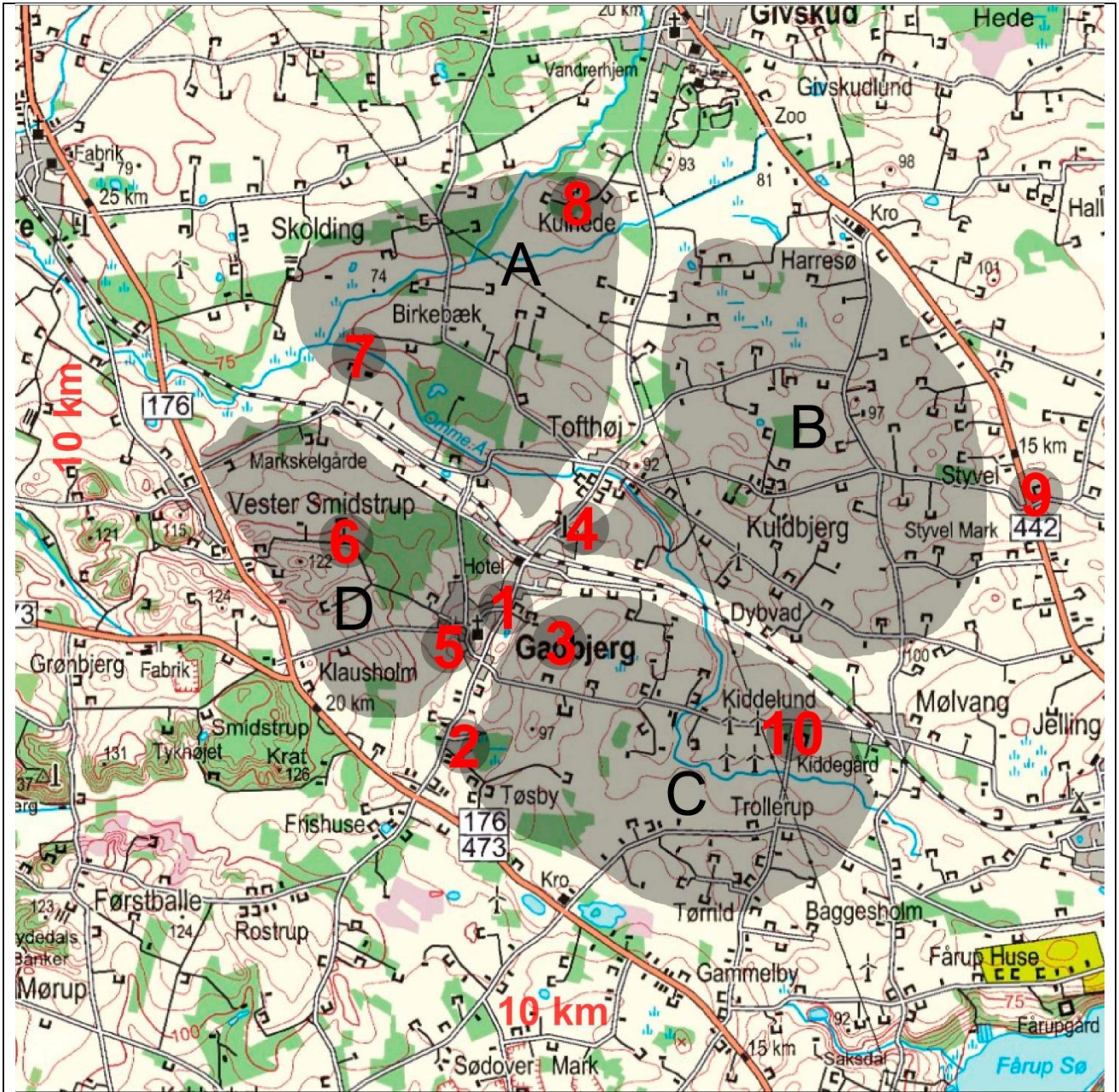
Gadbjergs hjemmeside var også informativ i forhold til initiativer og aktiviteter i området.

Målgruppen er alle borgere i Gadbjerg og nærmeste omegn. Endvidere er det planlæggere på forskellige administrative niveauer og planlæggere i øvrigt, som gerne vil arbejde med lokale planer.

Afprøvning af model for helhedsplanlægning

Som grundlag for et videre arbejde med projekter, byudvikling og landbrugsplanlægning i Gadbjerg-området har vi afprøvet modellen for en bæredygtig helhedsplanlægning. Modellen er afprøvet ved at dele Gadbjerg og lokalområdet op i 4 områder, som med fordel kan benævnes steder, et mere holistisk begreb. Modellen resulterer i en række anbefalinger og forslag til, hvad der skal tilstræbes/ undgås i de 4 områder forbindelse med en videre planlægning. Vi har med vilje fastholdt "den løse streg" i vores afprøvning af modellen, da vi ikke har gennemarbejdet områderne tilstrækkeligt til at der er tale om en egentlig helhedsplan for området. Det vil dog give en idé om, hvad modellen kan tilføre om helhedstænkning og bæredygtighed.

Det bemærkes at de fysiske afgrænsninger som større vandløb, hovedveje og jernbane, passer fint ind i de 4 underopdelinger:



Område A



Afprøvning af modellen for de 4 definerende stede i området for helhedsplanlægning for Gadbjerg

Sted A

Eng, lavbunds, steder med gode udsigter, lukkede rum, skærmet af beplantning. Sprødt bebyggelse. Dykning, mættet kvægsprod. vådområde

Anbefale:

Spør

Søjler

Udover Tofthøj

By: Overvej placering i forhold til beboeren
Industrikravter i Sted B

Natur: Udnytte i forhold til kommunens kortlægning

Landbrug: Sikre fortsat kvæg drift for at sikre pleje af naturen

Tilstræbe:

• Økologiske forbindelseløsninger mellem skov i sted A x skov i sted D

Specifikt

Identitet: Sikre de lukkede rum
• Sikre de mange gravhøje
• Adalen sikres

MKE: Sted afgrænset til vindenergi
• potentielt vådområde

Sundhed: Stille rum og fordybelse

• Fokus på landskabsbetiget tilpasning af bygning

Undgå:

Specifikt

• Sammenvokning af skov fra sted A og skov i sted D

• høje energiplanter
• placere massive bygningssamlinger

Område B



Sted B Mørneflade, småbakket, dyrkningslette (dyrkingsflade) mange små gårde, enkelt husmandskolonier, mange "enkle" hesteholdere "Bølgelandbrug", åbn vider, ihl mange hegn. 2 mindre moser, lukensiv landbrugs drift. God tilgængelighed

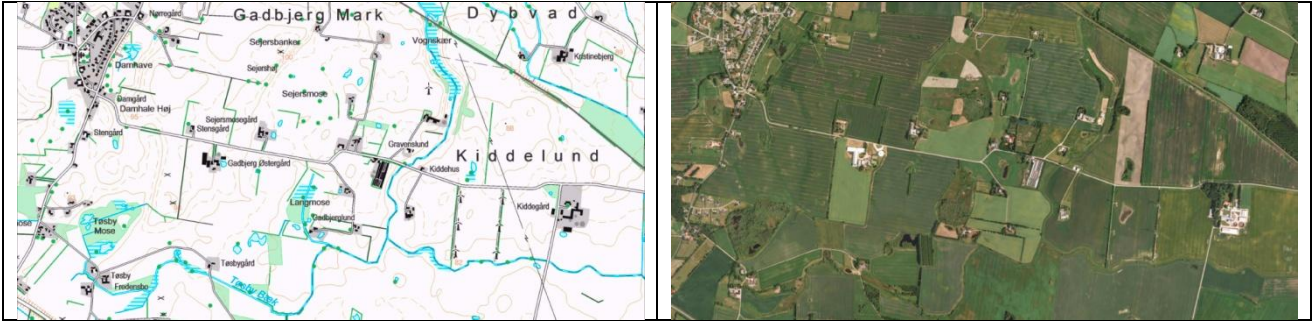
Anbefale:	Spør	Søjler
<p><u>By</u></p> <ul style="list-style-type: none"> • Videre udvikling af industriområde - under hensyn til eksisterende landbrugsprod. 	<p><u>Landbr.</u></p> <ul style="list-style-type: none"> • Fortsæt den landbrugsområdes udvikling (bibehold landbrugspland). 	<p><u>Identitet</u></p> <ul style="list-style-type: none"> • Ingen ændringer i kulturmiljø • Sikre landbrugsdrift • Høj æstetik for bygningsanlæg
<p><u>natur</u></p> <ul style="list-style-type: none"> • Fastholde en eksisterende natur (mange småbiotoper) 	<p><u>MKE</u></p> <ul style="list-style-type: none"> • Kan bare lade energi afgrøder 	<p><u>Sundhed</u></p> <ul style="list-style-type: none"> • Ridesport • Gode cykelstier
<p><u>Tilstræbe:</u></p> <ul style="list-style-type: none"> • Nedrivning af ihl bevaringsværdige bygninger • Sikre den gode tilgængelighed og infrastruktur 		
<p><u>Undgå:</u></p> <ul style="list-style-type: none"> • Større samlede flade med høje energi afgrøder 		

Wider trusler (written vertically on the left side of the table)

Spørgsmål (written vertically on the left side of the table)

Spørgsmål (written vertically on the left side of the table)

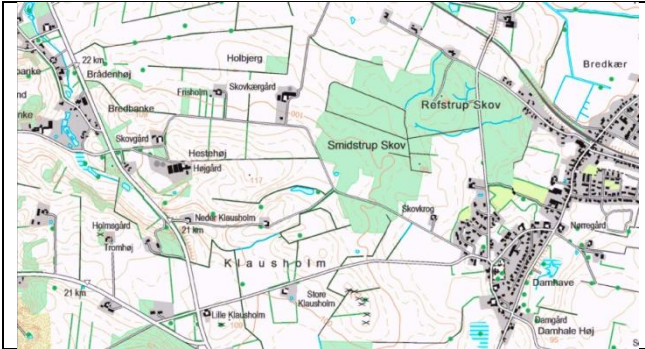
Område C



Sted C Landbrugsland. Euklert meget stor husdyrproduktion
 Område med moser. Vandløb. Vindmøller. = naturområde
 Nord: småbødder mere landstabs
 Syd: overgangslandstabs med både områder, næshed til Natura 2000

Anbefaling	Spor	Støtte
<p><i>Vindmøller</i></p> <p><i>Aktivitet i vindmøllerne + byudvikling i vindmøllerne</i></p> <p><i>Indre struktur i landskabet</i></p> <p>By:</p> <ul style="list-style-type: none"> ny by forbindelselinie Gadbjerg → Molvæn <p>Landbrugs:</p> <ul style="list-style-type: none"> Sikring af fortsat landbrugsanvendelse <p>Natur:</p> <ul style="list-style-type: none"> Mulighed for skovrejsning 		<p>Identitet:</p> <ul style="list-style-type: none"> Sikre kulturmiljø med gravhøj <p>MKE:</p> <ul style="list-style-type: none"> Eksisterende vindmøller <p>Sundhed:</p> <ul style="list-style-type: none"> Beskyttelsesnet Sevne åndevandsområde
Tilbehør:		
<i>Spekifikt</i>	Skovrejsning i en sammenhæng med ørig natur	Bionas placeres ved afslutningsmulighed (om mark)
Udvalg:		
<i>Spekifikt</i>		byudvikling (ved gravhøj)

Område D



Sted D Stort naturindhold. Storballhet mere rønt landskab. Overgangs landskab mod afstrømnings fladen. Oprindeligt landskabs samfund ved kirken. Få landbrug, iders sprødt bebyggelse

Anbefaling: _____ Spor _____ Søjler _____

Udviklings
træk

By: ~~Udvikling af by~~
Landskabsprogram

Landbrugs:
• Sikre udsigts punkter

Landbrug: • mulighed for udvikling af de eksisterende landbrug
MKE: • Energi produktion (afgrøder)

Tilstræbe

Natur: Forbindelses koridor fra skoven mod sydvest.

Sundhed:
• Fastholde skoven som rekreativ område
• Bevare boldbaner og områder op til skoven

specifik

• Bevare solitære træer, og trægrupper

Undgå:

specifik

• høje energiforbrudef der konflikter med udsigts punkter og -linier
• By udvikling syd for Gadebjerg pga kultur miljø

Samlet vurdering af udviklingsmuligheder for Gadbjerg og omegn:

Byspor: Der er landbrugsinteresser tæt på byen i område C og der er landskabsmæssige udfordringer ved at placere byudvikling i område D. Derfor kan det være hensigtsmæssigt at placere byudvikling i A og B dog med hensyntagen til et industriområde i område B, samtidig skal det afvejes med byens eksisterende struktur og nærhed til jernbanen.

Naturspor: Skovområdet i område D er den bedste mulighed for naturoplevelser for byen. For at udvide byens adgang til natur og rekreative muligheder, så er der i område A områder med gode udsigter og muligheder for stilhed og fordybelse. Naturens mulighed for udvikling kan ske via økologiske forbindelseslinjer imellem område A og D og generel langs Omme Å i område A, B og C. I område C kan der med fordel plantes skov i forbindelse med øvrig natur. Muligheder for at udnytte området mere rekreativt kan ske gennem etablering af ridestier særligt i område B. Den særlige karakter af landskabet i område D kan understreges gennem at bevare solitær træer og trægrupper.

Landbrugsspor: Der bør lægges vægt på at fastholde udviklingsmuligheder for landbruget i hele området, særlig er kvægproduktion i område A vigtig for at sikre afgræsning af engarealer. Område B og C har en rummelighed, der har mulighed for at rumme høje energiafgrøder uden at skæmme landskabet. Det bør undgås at placere høje bygningsanlæg i område A af hensyn til stedets karakter.

Klima og Energi: Såfremt der skal etableres et biogasanlæg, så vil det bygningsmæssigt bedst være placeret i område B og C. Samtidig er disse områder også velegnet til dyrkning af høje energiafgrøder og der er på nuværende tidspunkt flere større husdyrproduktioner i område B. Område A rummer mulighed for potentielle vådområder evt. med slet til biogasproduktion.

Sundhed: Der er i lokalområdet mulighed for både indendørs og udendørs aktiviteter året rundt, men også for fred og ro. Der er ingen støjende erhverv i nærheden, dog vil der være støj fra både den gennemkørende trafik samt fra jernbanen. Et øget stisystem vil kunne skabe større mulighed for aktivitet og sundhed.

Identitet: Der er et rigt foreningsliv, som er vigtigt at understøtte. Byen har en historie, som er vigtig at bygge videre på, og det omgivende landskab med kirke og gravhøje rummer egentlige kulturmiljøer, særligt område A og C. Der er et varieret landskab omkring Gadbjerg og her er det vigtigt at bevare de særlige karaktertræk, som er lukkede rum i A, store flader i B og C samt udsigtpunkter og bakkelandskab i D.