

Ansøgningsskema 2014

1. Ansøger



i hjertet af Vejle kommune

Gadbjerg Lokalråd

Jan Dohn
Sejersmosevej 1
7321 Gadbjerg
Tlf: 51 51 04 07
e-mail: jan.dohn@alfalaval.com
CVR nummer: 33406029 Konto nummer: 9551-1852493

Indsendt 11 april 2014

2. Kort beskrivelse af projektet.

Projektet er navngivet "Damhave stien" og vil være en multisti, da den vil kunne fungere både som naturmiljø- og motionssti.

Der ansøges til dette projekt **295.000 kr.**

Projektet er delt op i nedenstående delprojekter:

- 1) Natur- miljø og motionssti anlagt med stabilgrus og stenmel.
- 2) Afstandsopmærkning til motionister (interval træning).
- 3) Informations tavler om mosens og engens tilkomst.
- 4) Udsigtsplads med bænk.
- 5) Stolpe med skiltning af området seværdigheder og attraktioner.
- 6) Beplantning i form af træer langs stien (allé).
- 7) Orienterings lys.

En illustration, med en kort forklaring, af de forskellige delprojekter findes i bilag 1.

Nedenfor foto af strækningen, som den ser ud i dag (bilag 2).



Ansøgningsskema 2014

Stien vil komme til at løbe langs en smuk og særpræget natur, og vil kunne være til gavn for alle byens borgere samt besøgende:

- Skolebørn fra Tøsby og sydlige del af Gadbjerg.
- Børnehave og dagpleje udflugter.
- Gadbjerg løbeklub, samt øvrige motionister.
- Pensionister.
- Meta Marie hjemmets beboere, gæster og ansatte (plejehjemmet).
- Kursister på Institut for Kunstterapi.
- Personer med interesse for natur og historie.
- Turister og gæster som besøger byens Hotel Magrete.

3. Projekt sammenhæng og visioner.

Ved gennemførelse af dette projekt understøttes Vejle Kommunes egen vision om at få:

- Sunde borgere og forebygge ulykker,
- Reducerer CO2 udslip og benyttelse af naturoplevelser.

Projektet er prioriteret, og en fortsættelse af Gadbjerg Landsby program (bilag 3).

Nedefor princip skitse af stien fra landsby programmet (side 17).

Skønne Langgade

_byrum i den grønne landsby

/ Den grønne landsby

Den grønne landsby defineres af Buen på den vestlige side og foreløbigt fremstår den østlige side som et grønt område med udsigt over markerne. Dele af det grønne område er fredet eng.

/ Mulig bypark

På grund af det udlagte område til boligbebyggelse, vil området med tiden blive bebygget og det foreslås at etablere en bypark, der bliver midten af den grønne landsby. Her kan en cykel og gå-sti løbe parallelt med vejen gennem det grønne område.

/ Udkørsler Buen

Udkørslerne fra Buen tænkes belagt med stribet, hævet flade, der færdtæmper og trafiksikrer krydsene.



Principsnit i rekreativt område 1:400



Principskitse rekreativt område

Ansøgningskema 2014

Visionen med Damhave stien er at:

- 1) Forbinde stien til øvrige stisystemer.
- 2) Fartdæmpning og trafiksikkerhed.
- 3) Den Grønne Landsby.

Ad 1) Forbinde stien til øvrige stisystemer.

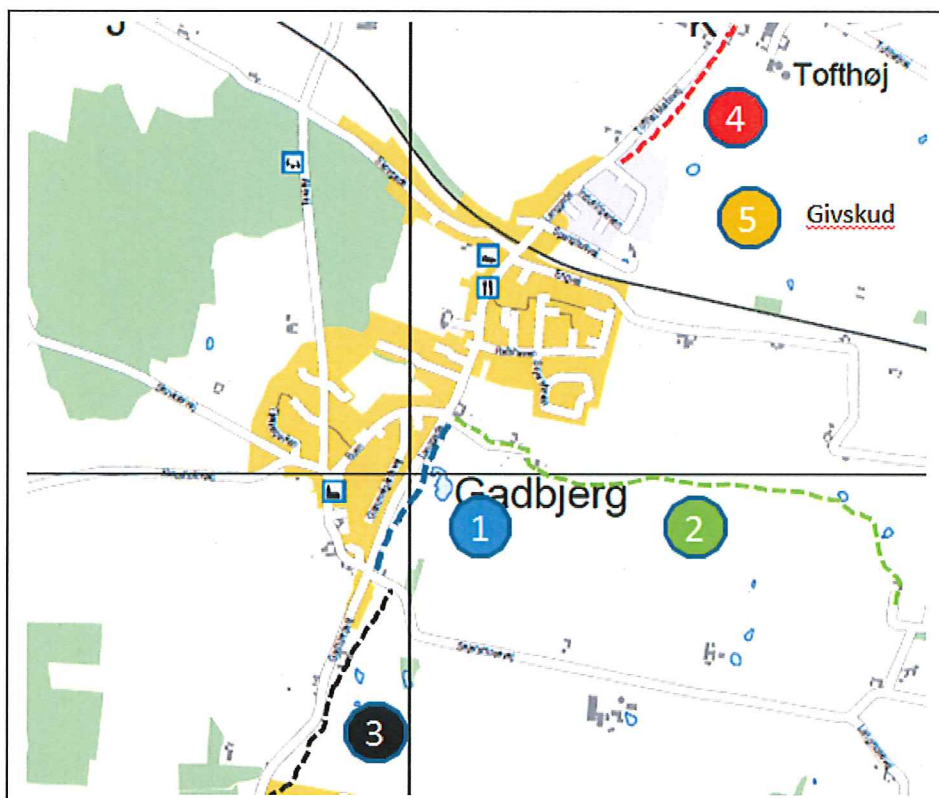
Formålet er at stien etapevis udvides over længere strækninger fra Bredsten Landevej [473] (syd) til Givskud (nord) . I alt en strækning på ca. 7 km.

Stien skal udføres så der senere vil være mulighed for at få den asfalteret.

Derudover er planen at tilknytte stien, men den gamle kirkesti til Sejershøjene, som bringer historier tilbage fra vikingetiden.

Nedenfor visionsskitse af ønskede etaper:

- 1) Damhave stien
- 2) Kirkesti til Sejershøjene
- 3) Bredsten Landevej til Damhave stien
- 4) Gadbjerg nord til Tofthøj
- 5) Tofthøj til Givskud (Ikke illustreret på kort)

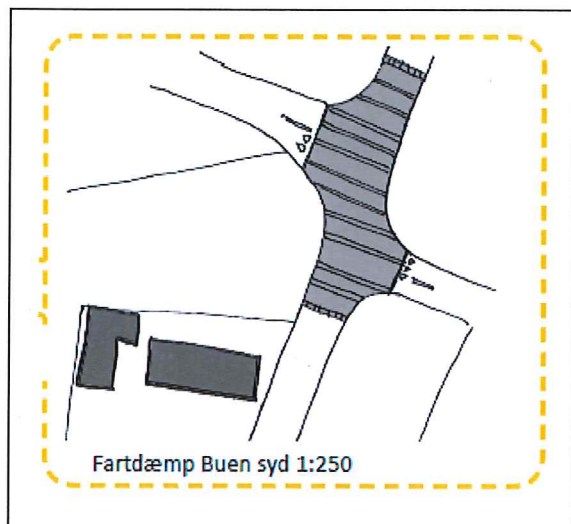


Ansøgningskema 2014

Ad 2) Fartdæmpning og trafiksikkerhed.

Visionen er at forbedre trafiksikkerheden fra Bredsten Landevej til Givskud.

Projektet vil være første etape af de videre aktiviteter omkring trafik sikkerhed. Strækningen har to trafikfarlige kryds, som nedenfor er beskrevet som Buen syd og Buen nord.

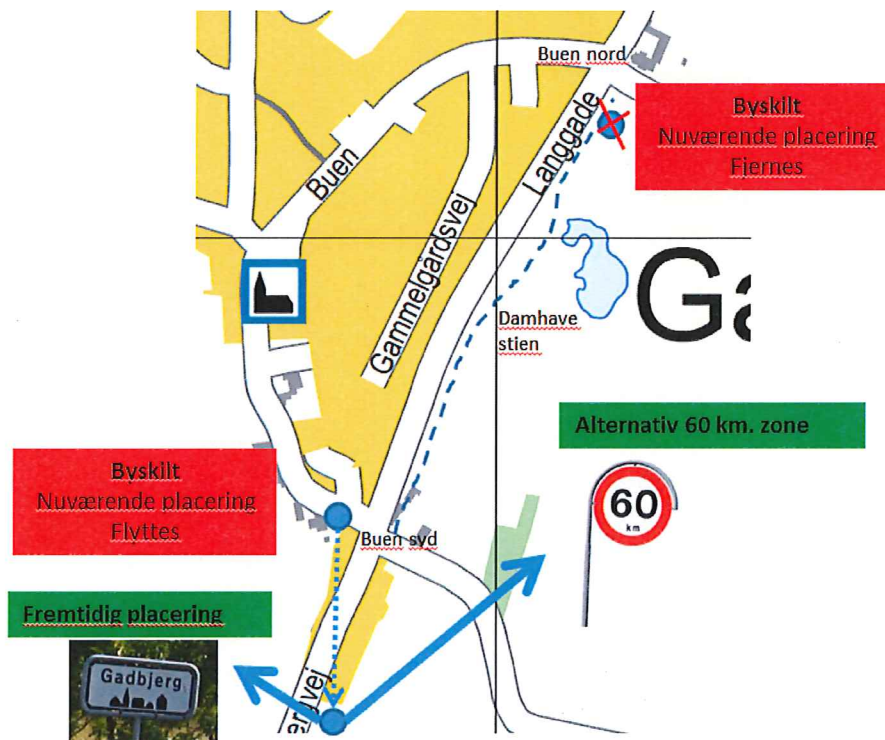


Det farligste kryds betragtes at være Buen syd eftersom det i dag er 80 km zone, og da det har krævet flest trafik dræbte.

Ansøgningskema 2014

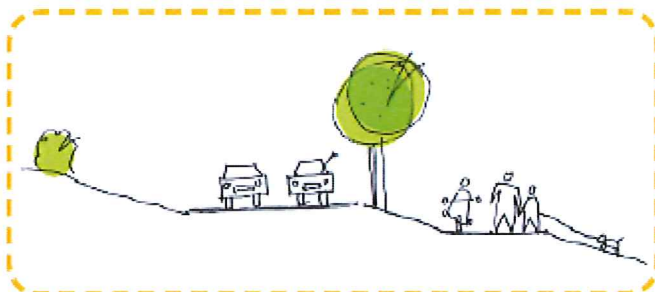
I forlængelse af projektet er planen at sænke farten på strækningen fra Tøsby til Gadbjerg byskilt, og fra Buen syd til Buen nord.

Dette kan gøres ved at flytte Gadbjerg byskilt fra Buen til Gadbjergvej eller Tøsby. Alternativet kan være at ændre strækningen til en 60 km zone i form af skiltning og fartdæmpning.



Ad 3) Den Grønne Landsby.

Visionen er at skabe en grøn bymidte. For at fremhæve den grønne bymidte laves en smuk allé i form af træer.



Principalsnit i rekreativt område 1:400

Ansøgningskema 2014

4. Realisering af projektet:

Der er bred opbakning til stien, og pt. 31 kvalificerede frivillige til gennemførelse af projektet.

Vej & Park (Harry Johansen og Ole Kruse) har den 10. april 2014 været på besøg i Gadbjerg, for at gennemgå stien sammen med Lokalrådet, og en frivillig rådgivende ingeniør, som er tilknyttet projektet. Der var en god dialog, og forståelse for stiens vigtighed. Nedenfor foto fra besøget.



Der er ifølge Vej & Park ikke nogen faglige eller lovgivningsmæssige hindringer for gennemførelse af stien.

Da udførelsen af stien, udover de elektriske tilslutninger, er baseret på frivillig arbejdskraft vil projektet komme til at strække sig over en periode på 6 måneder (21 uger). For mere detaljeret tidsplan henvises til bilag 4.

Tilslutning af elektricitet kan gøres ved Buen syd (lys stander).

Yderligere ikke-kommunale investeringer:

Der vil foruden puljen til udvikling af landsbyer på 1.000.000 kr. blive ansøgt om medfinansiering hos:

- LAG (hvis muligt)
- Straks Puljen (max. 10.000 dk)
- Lokal Grønne Partnerskaber.
(Min. 50 % af projektet skal være finansieret fra anden side)
- Gadbjerg lokalråd vil støtte projektet med 5.000 kr.

Ansøgningskema 2014

Afledte driftomkostninger:

Lys:

Ifølge Vej & Park vil stien pålægge Vejle kommune en driftsomkostning til el på 250-300 kr. /lampe/år. Denne omkostning vil være betragtelig mindre hvis der installeres LED lamper.

Dvs. at drift omkostning til el maksimalt forventes at udgøre 4.000 – 4.800 kr. per år inklusiv div. Afgifter. (beregnet ud fra 16 lamper)

Sandfang:

Derudover vil der være en årlig tømning af de 3 nye sandfang. Dette vurderer Vej & Park ikke at være et problem, da de blot skal tilføjes den årlige rute.

Oprensning af grøft:

En positiv afledt effekt vil være at grøften ikke vil skulle vedligeholdes og renses. Vej & Park kunne ikke angive den årlige afledte drift besparelse.

Vedligeholdelse:

Vedligeholdelsen vil blive varetaget af Gadbjerg lokalråd i samarbejde med lodsejerne. Der vil ikke blive foretaget snerydning.

Eventuel ukrudts bekæmpelse vil blive foretaget uden anvendelse af miljøskadelige sprøjtemidler.

5. Godkendelse fra lodsejere og myndigheder.

Begge lodsejere, som har jord der støder op til stien, har godkendt projektet, og ser frem til at kunne anvende den.

Projektet er som tidligere beskrevet gennemgået med Vej & Park den 10 april 2014, som ikke havde nogen indsigelser.

Ansøgningsskema 2014

6. Projekt budget

Det samlede projekt budget er 294.713 kr. inklusiv moms (235.770 kr. ex. Moms).

Oprundet vil Gadbjerg søge **295.000 kr.** til projekt Damhave stien.

Direkte materialer udgør 132.990 kr. og omkostninger forbundet med maskiner og elektriker udgør 102.780 kr.

Projektet beregnes at indebære 829 frivillige arbejdstimer fra opmåling og afmærkning til færdig sti.

Det samlede projekt er delt op i 7 delprojekter hvor selve stien er den mest krævende del mht. materiale (69.590 kr) timeforbrug (675 timer) og maskiner (92.480 kr.)

Detaljerede beregninger for hvert delprojekt findes i bilag 5.

Nr.	Beskrivelse	Ex. Moms Estimeret omkostninger til Direkte Materialer	Estimeret frivillig Timeforbrug	Ex. Moms Estimeret omkostninger til Maskiner/extern løn	Ansøgning i alt dk. Inklusiv Moms
1	Natur- miljø og motionssti anlagt med stabilgrus og stenmel.	69.590	675	92.480	202.588
2	Afstandsmærkning til motionister (interval træning).	4.000	8		5.000
3	Informations tavle om mosens og engens tilkomst.	6.000	44		7.500
4	Udsigtsplads med bæk.	6.600	14		8.250
5	Stolpe med skiltning af området seværdigheder og attraktioner.	8.000	12		10.000
6	Beplantning i form af træer langs stien (allé).	6.200	44		7.750
7	Orienterings lys.	32.600	32	10.300	53.625
	I alt	132.990	829	102.780	294.713

Stien alene (nr. 1) vil iht. Vej & Park's vejledende priser for denne type anlægning koste 420.000 kr. inkl. moms (bilag 6)

Bilagliste:

- 1) Illustration af delprojekter.
- 2) Foto af strækningen som den er i dag.
- 3) Landsbyprogram for Gadbjerg.
- 4) Tidsplan
- 5) Estimeret pris på materiale, frivilligt timeforbrug og maskine omkostninger til "Damhave stien"
- 6) Pris estimat iht. vejledende priser (kilde Vej & Park)

Formand Jan Dohn

På vegne af Gadbjerg lokalråd.

Sted: Gadbjerg

Dato: 11. april 2014

Bilag 1

Delprojekt 1 (sti)



Delprojekt 2

100 meter

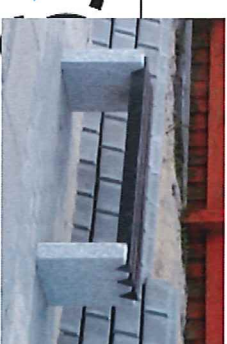
Opmærkning for hver 100 meter,
Som kan anvendes til interval træning

Delprojekt 3



Forklaring omkring Damhave
Skiltning til øvrige stier

Delprojekt 4



Bænke magen til dem, som er sat op
På Langgade

Delprojekt 7



Pullert lamper magen til dem ved
Meta Marie hjemmet.

Gadbojer



Plantes på højre side
af stien.

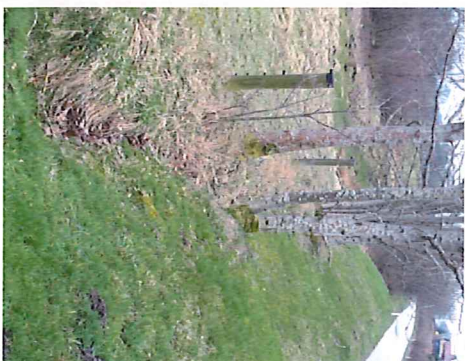
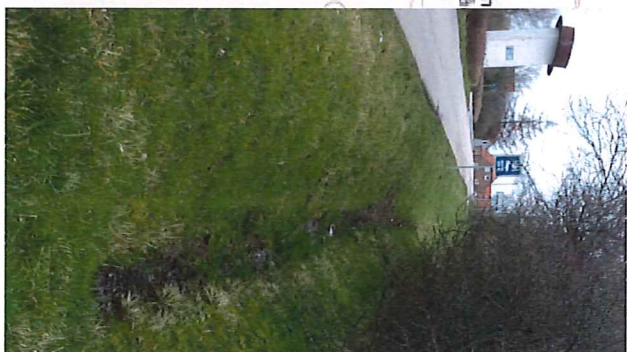
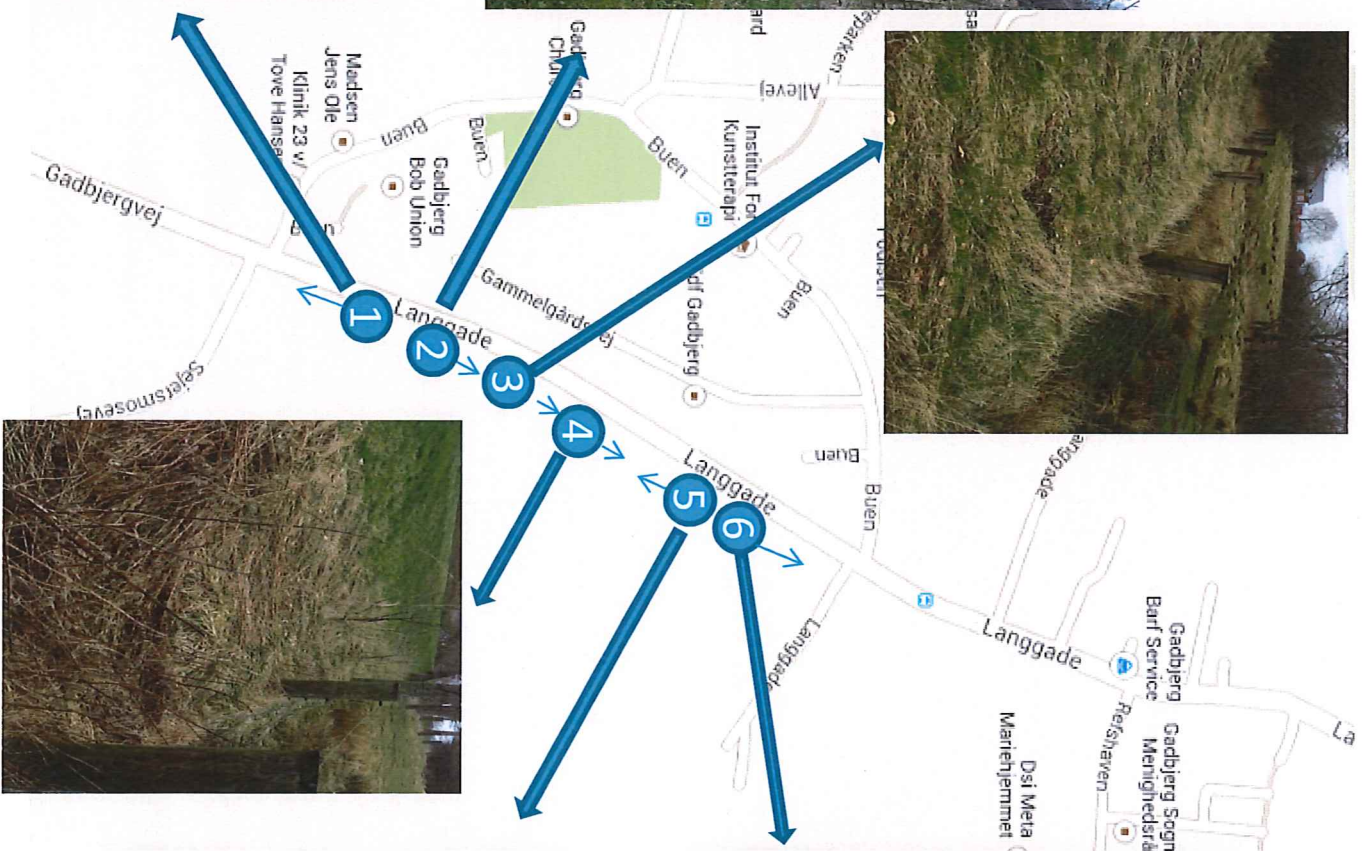
Delprojekt 6



Delprojekt 5



- Skiltning til områdets
seværdigheder:
- Kongernes Jelling
 - Løve Parker
 - Legoland
 - Vejle
 - M.fl.



Skønne Langgade byrum i den grønne landsby

/ Den grønne landsby

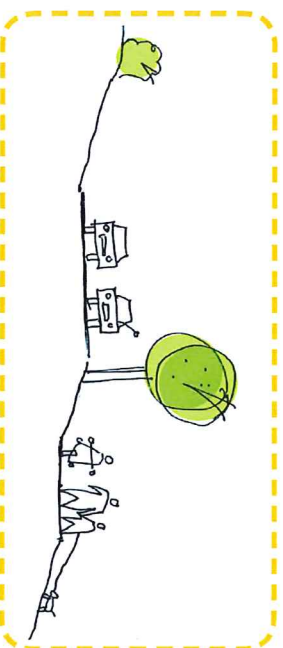
Den grønne landsby defineres af Buen på den vestlige side og foreløbigt fremstår den østlige side som et grønt område med udsigt over markerne. Dele af det grønne område er fredet eng.

/ Mulig bypark

På grund af det udlagte område til boligbebyggelse, vil området med tiden blive bebygget og det foreslås at etablere en bypark, der bliver midten af den grønne landsby. Her kan en cykel og gå-sti løbe parallelt med vejen gennem det grønne område.

/ Udkørsler Buen

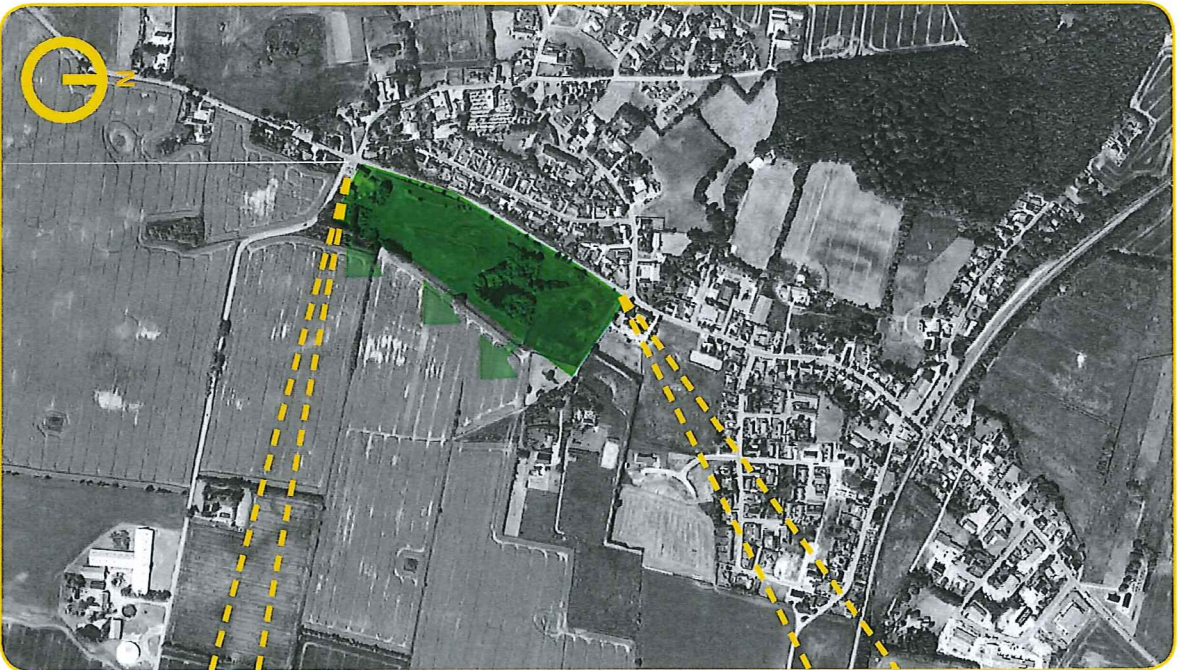
Udkørslerne fra Buen tænkes belagt med stribet, hævet flade, der fartdæmper og trafiksikrer krydsene.



Principsnit i rekrreativt område 1:400



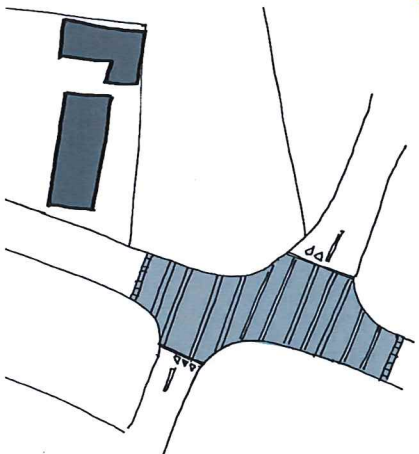
Principskitse rekrreativt område



Overigtskort grønne landsby ca 1:10000



Fartdæmp Buen nord



Fartdæmp Buen syd 1:250

Bilag 4 Tidsplan for Damhave stien

Det forventes at projektet vil strække sig over 21 uger, som gennemsnitlig er baseret på en frivillig arbejdsdag per uge.

En arbejdsdag regnes med 7 timer per person.

Tidsforløbet er baseret på 25 meter sti per arbejdsdag (gennemsnit for alle delprojekter)

Kapacitetsmæssigt vil der i gennemsnit skulle være fem personer hver arbejdsdag, men ud fra nedenstående tidsplan fremgår, at det største behov for den frivillige indsats vil den sidste fase af projektet.

For nærmere information omkring aktiviteterne relateret til hvert delprojekt henvises til bilag 5 (pris estimat)

Projektstart vil være senest 3 uger efter godkendelse og bevilling af medfinansiering.

Nr.	Delprojekt	Uge																				
		1	2	3	4	5	6	7	8	9	10	11	12	13	14	15	16	17	18	19	20	21
1	Natur- miljø og motionssti anlagt med stabilgrus og stemmel.																					
2	Afstandsopmærkning til motionister (interval træning).																					
3	Informations tavle om mosens og engens tilkomst.																					
4	Udsigtsplads med bænk.																					
5	Stolpe med skiltning af området seværdigheder og attraktioner.																					
6	Beplantning i form af træer langs stien (alle).																					
7	Orienterings lys.																					

Længde ca. 515 meter

Bredde ca. 1,5 meter

Areal ca. 773 m²



GADBJERG

I hjertet af Vejle Kommune



Bilag 5

Estimeret pris på materiale, frivillig timeforbrug og maskin omkostninger til "Damhave stien"
Langgade mellem Buen nord og Buen syd, Gadbjerg

Nr.	Beskrivelse	Ex. Moms Estimeret omkostninger til Direkte Materialer	Estimeret frivillig Timeforbrug	Ex. Moms Estimeret omkostninger til Maskiner/extern løn	Ansøgning i alt dk. Inklusiv Moms
1	Natur- miljø og motionssti anlagt med stabilgrus og stenmel.	69.590	675	92.480	202.588
2	Afstandsopmærkning til motionister (interval træning).	4.000	8		5.000
3	Informations tavle om mosens og engens tilkomst.	6.000	44		7.500
4	Udsigtsplads med bænk.	6.600	14		8.250
5	Stolpe med skiltning af området seværdigheder og attraktioner.	8.000	12		10.000
6	Beplantning i form af træer langs stien (allé).	6.200	44		7.750
7	Orienterings lys.	32.600	32	10.300	53.625
	I alt	132.990	829	102.780	294.713

Længde ca.	515 meter
Bredde ca.	1,5 meter
Areal ca.	773 m ²
Estimeret afsluttet sti per arbejdsdag (gennemsnitlig)	25 meter 21 arbejdsdage
Forventet gennemsnitlig arbejdsdage per uge	1 dag 21 arbejdsuger

1 Natur- miljø og motionssti anlagt med stabilgrus og stenmel					
<u>Materialer til etablering af sti</u>					
Strækning 1: rør (ø200)	140 m	100 kr/m		14.000 kr.	
Strækning 1: bøjninger, tilslutninger, muffe mm. (ø200)	20 stk.	200 kr/stk		4.000 kr.	
Strækning 1: vejbrønde incl. Sandfang og rist	3 stk.	4.000 kr/stk		12.000 kr.	
Stenmel	16 m ³	350 kr/m ³		5.600	
stabilgrus	0,2 m	140 kr/m ³		21.630 kr.	
Sand	0,2 m	80 kr/m ³		12.360 kr.	
I alt				69.590 kr.	
<u>Leje af maskiner til sti</u>					
gravemaskine 3,5 ton. (12 weekender)	24 dage	1.760 kr/dag		42.240 kr.	
traktor, vogn, rendegraver (10 weekender)	20 dage	1.660 kr/dag		33.200 kr.	
trommel (6 weekender)	12 dage	320 kr/dag		3.840 kr.	
Diesel til maskiner	1200 liter	10 kr/liter		12.000 kr.	
Benzin/olie til motorsav og græstrimmer	10 liter	20 kr/liter		200 kr.	
Div.				1.000 kr.	
I alt				92.480 kr.	
<u>Frivillige arbejdstimer til sti</u>					
Opmærkning (515 meter)	7 timer		7		
Træfældning, bortskaffelse og rydning	32 timer		32		
Afhentning og levering af maskiner	41 timer		41		
Strækning 1: rør vejbrønde mm. (140 meter)	28 timer		28		
Afgravning af muld 0,2m	0,25 timer/m		129		
Udlægning og planering af muld	0,25 timer/m		129		
Udlægning af sand og stabilgrus	0,25 timer/m		129		
Udlægning stenmel	0,1 timer/m		52		
Planering og trommel/stampe	0,25 timer/m		129		
I alt			675		
2 Afstandsopmærkning til motionister (interval træning).					
<u>Materialer</u>					
Der skal anvendes 1 afstandsstolpe per 100 meter	5 stk.	800 kr/stk		4.000 kr.	
Udføres i hårdt træ som hattestolperne (byportene)					
<u>Frivillige arbejdstimer til afstandsopmærkning</u>					
Opmåling og nedgravning			8		
3 Informations tavle om mosens og engens tilkomst.					
<u>Materialer</u>					
Informationstavle ca. 2x1 meter i galvaniseret stål	1 stk.	6.000 kr/stk		6.000 kr.	
<u>Frivillige arbejdstimer til informationstavle</u>					
Udarbejdelse af information omkring området + opsætning (4 timer)			44		
4 Udsigtsplads med bænk.					
<u>Materialer</u>					
Bænk magen til dem, som er blevet sat i Langgade	2 stk.	3.000 kr/stk		6.000 kr.	
Sand, fiberdug, belægning mm.	4 m ²	150 kr/m ²		600 kr.	
I alt				6.600	
<u>Frivillige arbejdstimer til udsigtsplads</u>					
Udgravning, planering, stabling mm.			8		
Belægning	2 time/stk		4		
Opsætning af bænk	1 time/stk		2		
I alt			14		
5 Stolpe med skiltning af området seværdigheder og attraktioner.					
<u>Materialer</u>					
Stolpe med skilte	1 stk.	8.000 kr/stk		8.000 kr.	
<u>Frivillige arbejdstimer</u>					
Støbning af fundament + opsætning.			12		
6 Beplantning i form af træer langs stien (allé).					
<u>Materialer</u>					
Træer	20 stk.	250 kr/stk		5.000 kr.	
Fiberdug, træflis, støttestolper, stropper mm.	20 stk.	60 kr/stk		1.200 kr.	
I alt				6.200 kr.	
<u>Frivillige arbejdstimer</u>					
Opmåling / afmærkning			4		
Afretning, plante, støtte mm.	2 time/stk		40		
I alt			44		
7 Orienterings lys.					
<u>Materialer</u>					
Lys stander (pullert type som ved plejehjem)	16 stk	1.100 kr/stk.		17.600 kr.	
Elkabel, samlingsbokse, advarselsbånd mm.	600 meter	25 kr/m		15.000 kr.	
I alt				32.600 kr.	
<u>Elektriker</u>					
Tilslutning af lamper	0,5 time/lamp	14	450	6.300 kr.	
VOS tilslutning elnet				4.000 kr.	
I alt				10.300	
<u>Frivillige arbejdstimer</u>					
Opsætning af lamper, nedlægning af kabel mm.	2 timer/stk		32		